



studyally

**STUDY ALLY - El mejor software para
ESTUDIANTES, DOCENTES Y PROFESIONALES**

www.study-ally.com

MANUAL DE USUARIO

by RDC-SISTEMAS

Datos de contacto

+54 9 11 2466-4111 + WHATSAPP

sa_infook@study-ally.com

sa_soporte@study-ally.com

sa_activaproducto@study-ally.com

Avda. Asamblea 1978 – Piso 2º "C"
Ciudad Autónoma de Buenos Aires
República Argentina.
Código postal C1406HVW.



MANUAL DE USO DEL SISTEMA

Contenido

1. OBJETIVOS DE ESTE DOCUMENTO	2
2. REQUERIMIENTOS DEL SISTEMA	2
3. INSTALACION DE STUDY ALLY.....	2
3.1. EXTRAER LOS ARCHIVOS COMPRIMIDOS	3
3.2. EJECUCION DEL INSTALADOR	4
4. CONFIGURACION INICIAL, (Al momento del primer uso)	5
4.1. CONFIGURA REPOSITORIO, (Al momento del primer uso).....	6
4.2. CREA LA BASE DE DATOS DEL SISTEMA	6
4.3. INGRESA LOS DATOS DEL USUARIO	6
5. CONFIGURACION DEL SISTEMA.....	8
5.1. MENÚ DE OPCIONES DE CONFIGURACION.....	9
5.1.1. DATOS DEL USUARIO.....	9
5.1.2. OPCION APLICACIONES PREDETERMINADAS.....	10
5.1.3. OPCION DE CONFIGURACION DE AGENDA	10
5.1.4. OPCION DE BOTONES DE PANTALLA PRINCIPAL.....	11
5.1.5. ACTIVACION DEL PRODUCTO	11
6. PROCESO DE ACTIVACION DE PRODUCTO	12
6.1.1. EL PROCESO DE ACTIVACION	13



MANUAL DE USO DEL SISTEMA

1. OBJETIVOS DE ESTE DOCUMENTO

El objetivo de este documento es otorgar al usuario de STUDY ALLY, un medio de soporte para las acciones en el momento de la instalación, en su primer uso y en el uso cotidiano de esta aplicación.

De la misma manera tiene como objetivo, brindar soporte para todas las funcionalidades del sistema, permitiendo al usuario, utilizar al máximo los recursos que esta aplicación proporciona. En todo el documento, se encontrarán referencias, a videos en nuestro canal de YOUTUBE – ([StudyAlly - Canal YouTube](#)).

2. REQUERIMIENTOS DEL SISTEMA

Este sistema requiere una PC con sistema operativo Windows instalado, el requerimiento mínimo es Windows 7, siendo ideal las últimas versiones Windows 10 u 11.

El equipo debe tener espacio en su disco duro al menos 50 GB, para soportar a futuro espacio para almacenar de manera física los archivos digitales, que vayamos incorporando.

Recomendamos tener instalado el paquete Office puede ser cualquier versión, (recomendamos la versión 2016 o superior).

También se debe tener instalado los distintos programas, que permitan reproducir los archivos almacenados en la Biblioteca digital, ejemplo PDF, audios, videos, imágenes, estos mayormente ya vienen instalados con el sistema operativo.

3. INSTALACION DE STUDY ALLY

Desde la página web www.study-ally.com se procede a descargar el archivo de instalación, previamente se abre un formulario que es necesario cargar con sus datos, este archivo de nombre **Instal-StudyAlly.rar**, en el contiene varios archivos de forma comprimido y tiene la extensión .RAR, el lugar será en el que usted tenga definido bajar sus archivos, normalmente los deja en la carpeta DOWNLOAD.

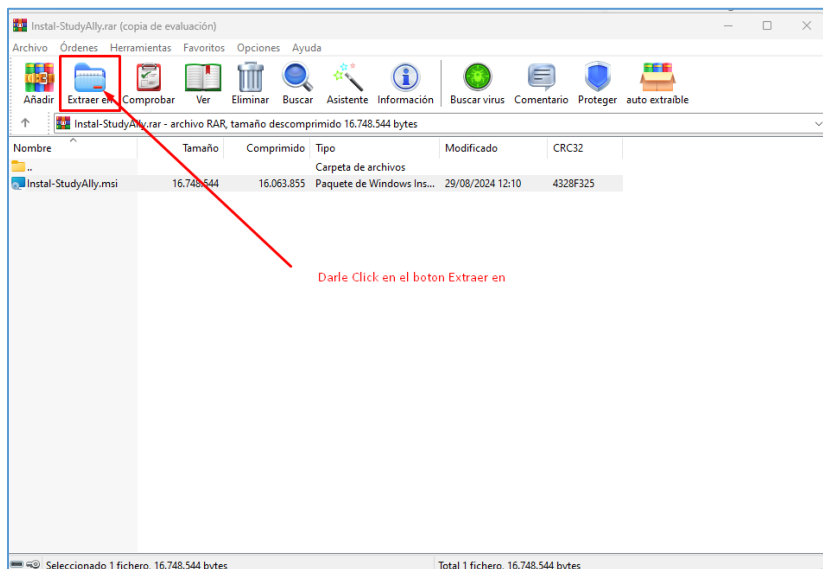
Tener en cuenta que dependiendo del sistema operativo (Windows), según su versión puede que informe que el desarrollador no está registrado, pedirá confirmación sobre si quiere descargar el archivo de todos modos, presionar que **“SI”**.

MANUAL DE USO DEL SISTEMA

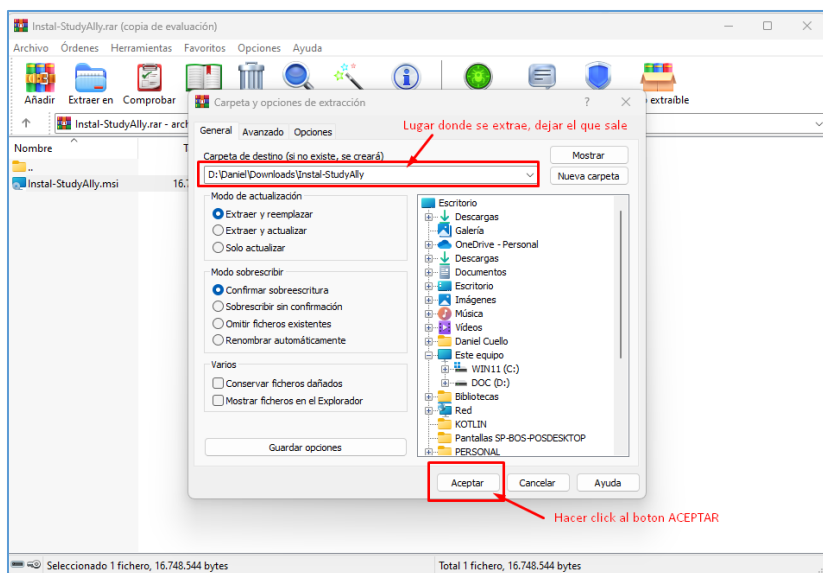
3.1. EXTRAER LOS ARCHIVOS COMPRIMIDOS

Para extraer los archivos comprimidos debe posicionarse sobre el archivo **Instal-StudyAlly.rar** y darle

Doble clic sobre él o marcarlo y presionar la tecla **ENTER**. Se abrirá la siguiente pantalla:



Presionar el botón “EXTRAER EN” y la aplicación muestra la siguiente pantalla:

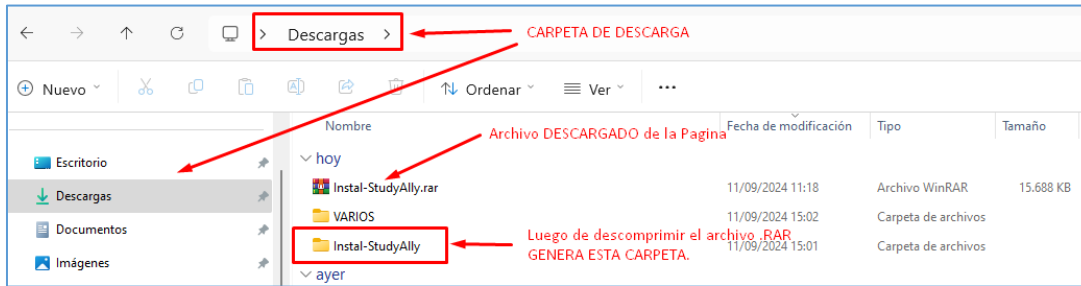


Dar al botón de “**ACEPTAR**”, y la aplicación realizará la extracción de los archivos comprimidos, puede traer más de uno, en este caso traerá solo el archivo para instalar STUDY-ALLY.

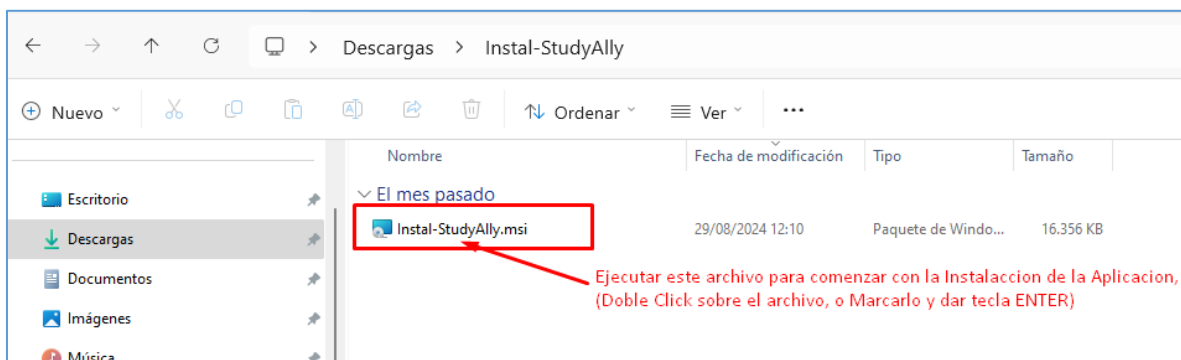
En el explorador de Windows en la carpeta donde usted descargó el archivo, aparecerá una nueva carpeta “**Install-StudyAlly**”, según muestra la siguiente pantalla:



MANUAL DE USO DEL SISTEMA



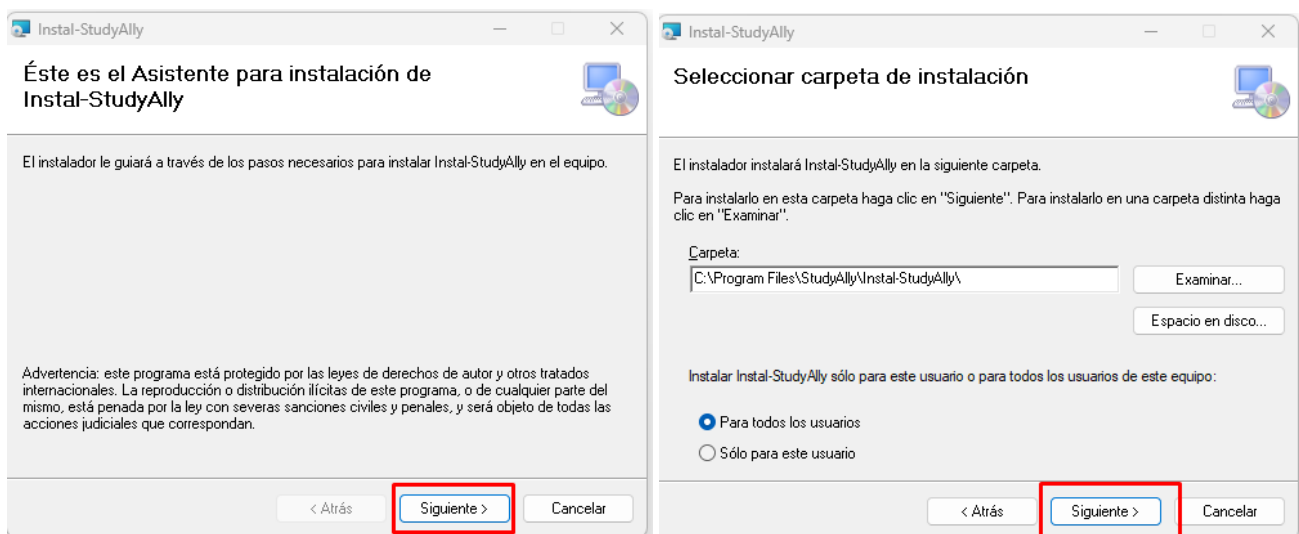
Ingresar a esta carpeta y veremos un archivo Instal-StudyAlly.msi, este es el archivo que ejecuta el proceso de instalación de la aplicación.



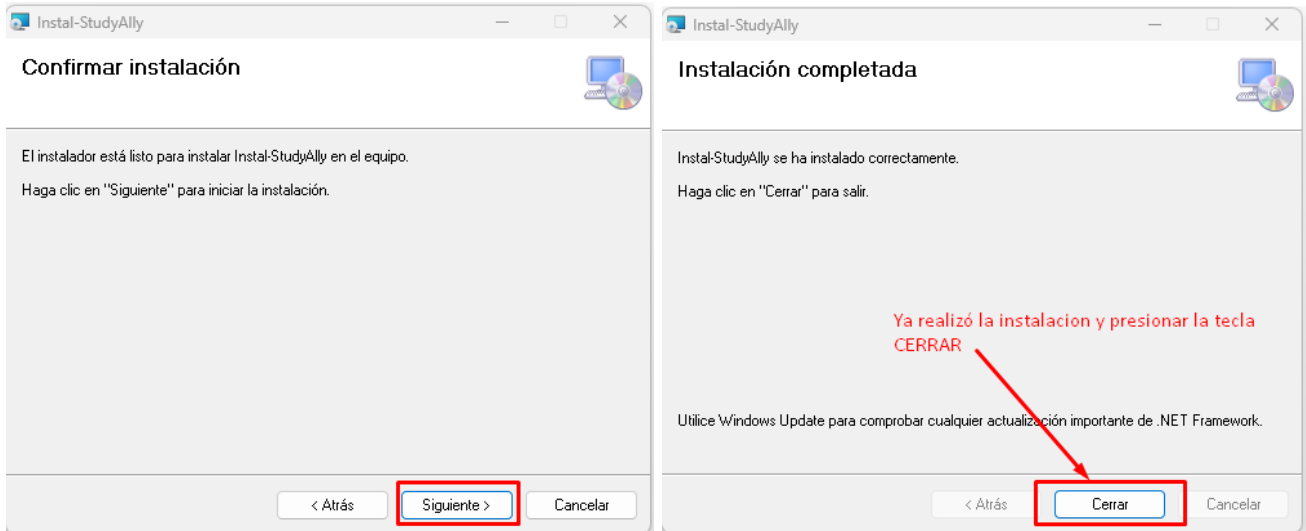
Dar doble clic al mismo y comenzara el proceso.

3.2.EJECUCION DEL INSTALADOR

Una vez comenzado el proceso que dura muy pocos segundos, aparecerán las siguientes pantallas, recomendamos dar siempre al botón **"SIGUIENTE"**, hasta la pantalla final que indica que fue instalado correctamente en esa pantalla presionar el botón **"CERRAR"**, a continuación, mostramos las pantallas de este proceso:

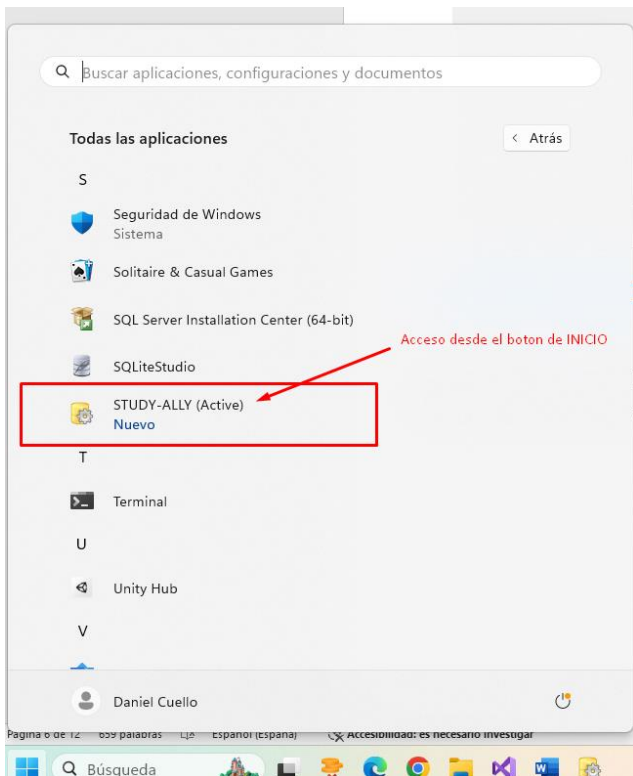


MANUAL DE USO DEL SISTEMA



4. CONFIGURACION INICIAL, (Al momento del primer uso)

Una vez instalada la aplicación, se genera un icono en el escritorio con el nombre de **“STUDY-ALLY (Active)” y otro en el archivo de Programas**



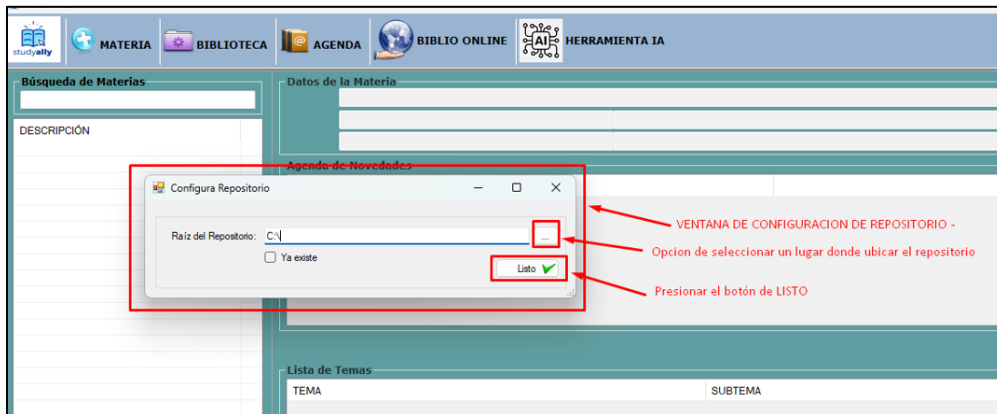
Puede ejecutar la aplicación desde cualquiera de los lugares.

Desde el icono del Escritorio o desde el botón Inicio Programas.

MANUAL DE USO DEL SISTEMA

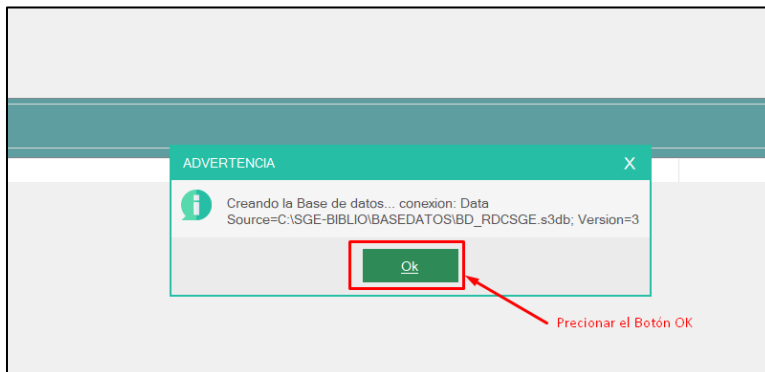
4.1. CONFIGURA REPOSITORIO, (Al momento del primer uso).

En el primer momento muestra la pantalla para que el usuario seleccione en qué lugar de la memoria del ordenador, quiere que se ubique el repositorio, con los archivos que utilizara el sistema, por defecto el sistema propone el disco "C:\", sugerimos que deje ese, pero podrá seleccionar el que usted desee, a continuación, la pantalla:



4.2. CREA LA BASE DE DATOS DEL SISTEMA

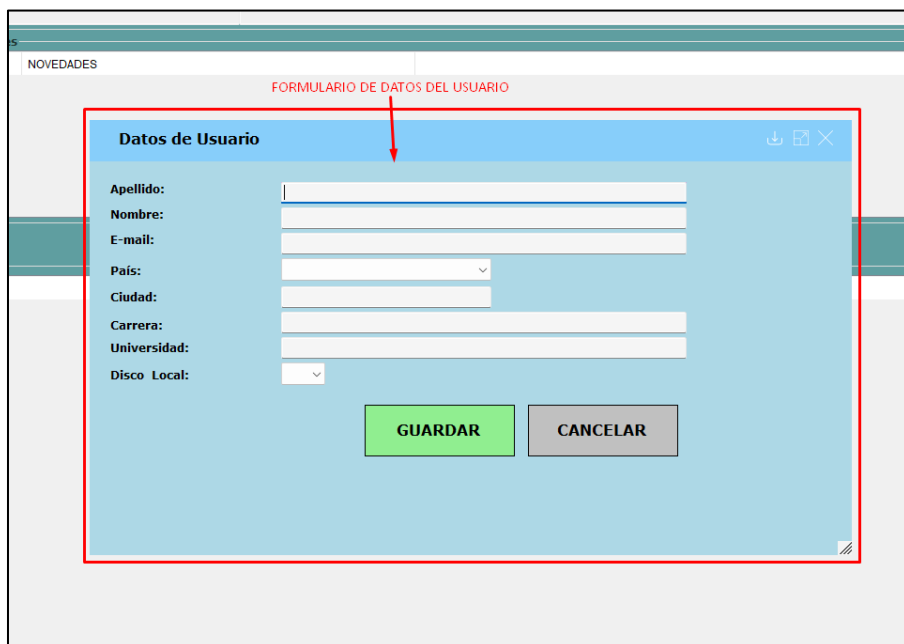
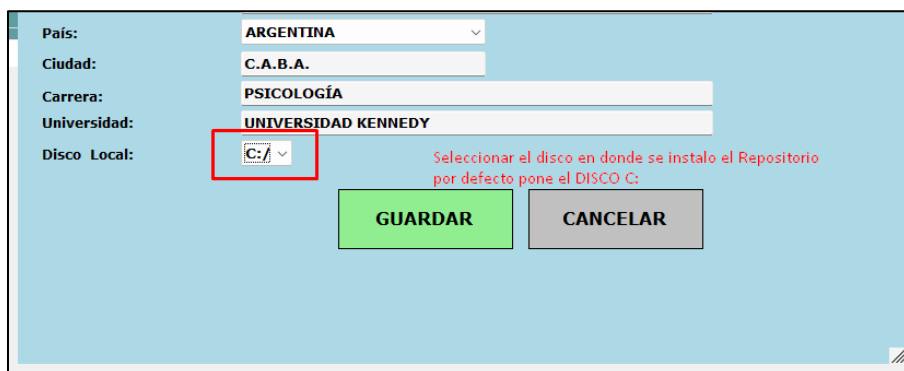
El sistema muestra el siguiente mensaje informando el lugar en el que crea la base de datos, el usuario solo debe presionar el BOTON



4.3. INGRESA LOS DATOS DEL USUARIO

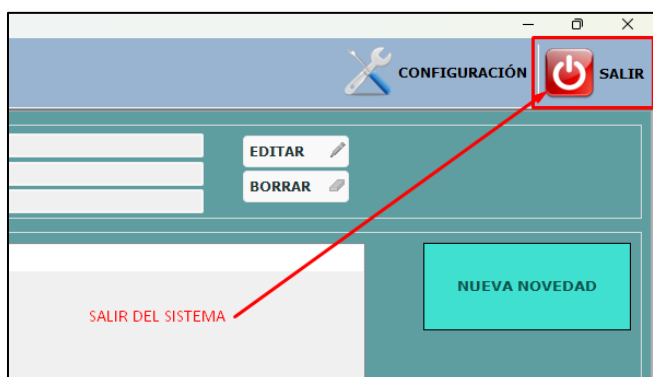
El sistema muestra el siguiente formulario, en donde se solicita que ingrese los datos del usuario, apellido nombre y email, son datos necesarios que el sistema en algún momento los requiere, el resto son opciones a excepción del último campo, Disco Local, por defecto el sistema pone C:\, esta unidad debe coincidir con el punto 4.1

MANUAL DE USO DEL SISTEMA

Al finalizar la carga de los datos del usuario, debe presionar el botón **“GUARDAR”**

Luego de esta acción debe SALIR DEL SISTEMA, presionando el botón de la imagen

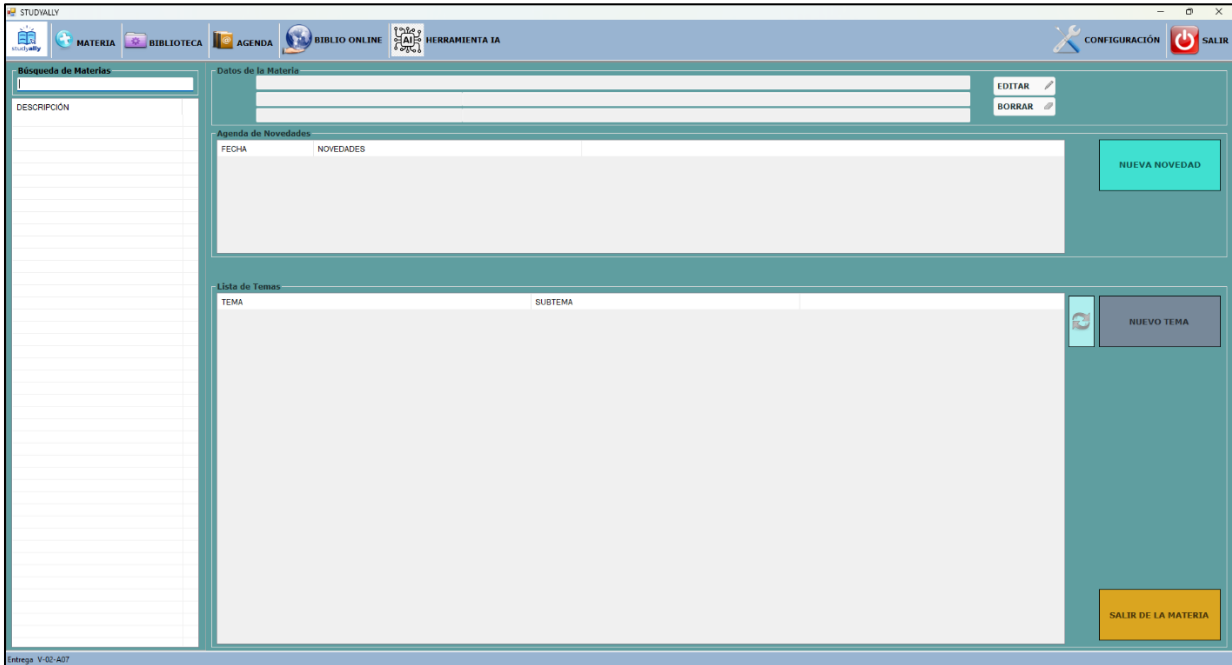


Esta acción es requerida para que el sistema termine de configurar las opciones del sistema.

MANUAL DE USO DEL SISTEMA

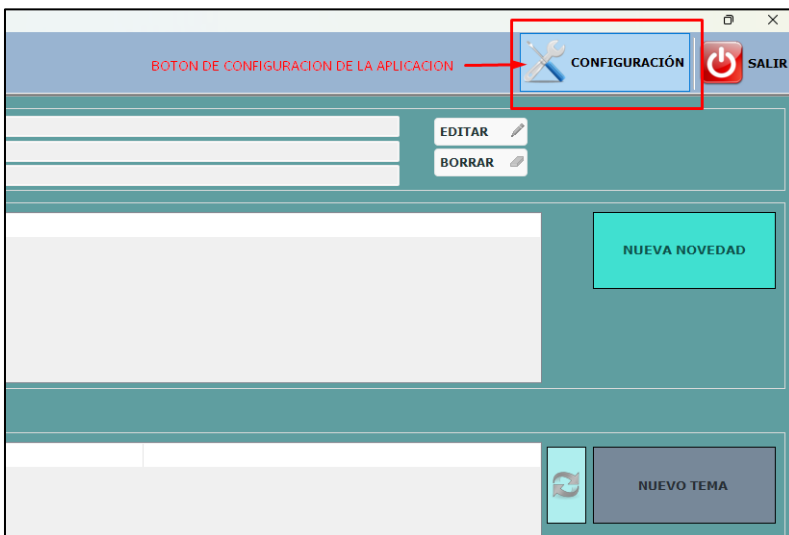
5. CONFIGURACION DEL SISTEMA

Se debe ingresar nuevamente al sistema y se mostrará la PANTALLA PRINCIPAL DEL SISTEMA:



Como primera opción es ir al botón de “CONFIGURACION”, en donde se podrá acceder a un conjunto de acciones con formularios específicos para configurar las herramientas que proporciona el sistema.

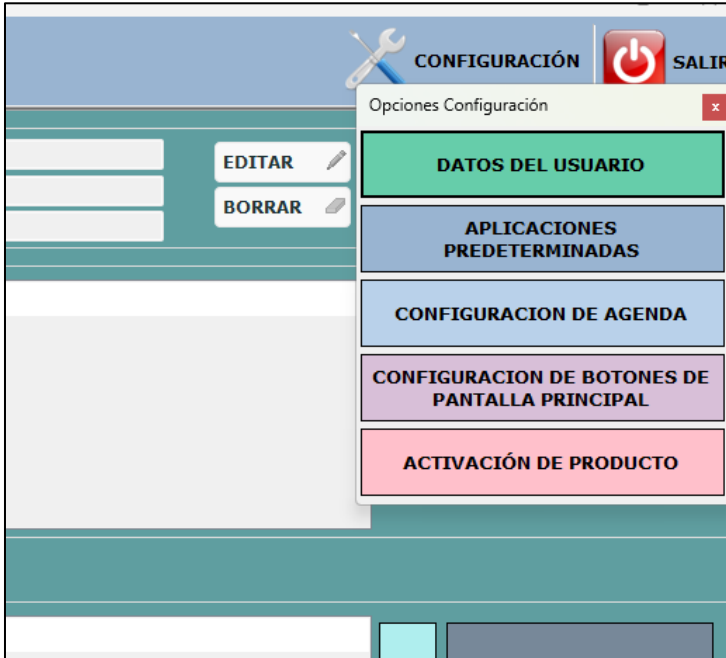
Al momento de la instalación el sistema ya trae configurada por defecto, pero puede ser modificadas por el usuario.



MANUAL DE USO DEL SISTEMA

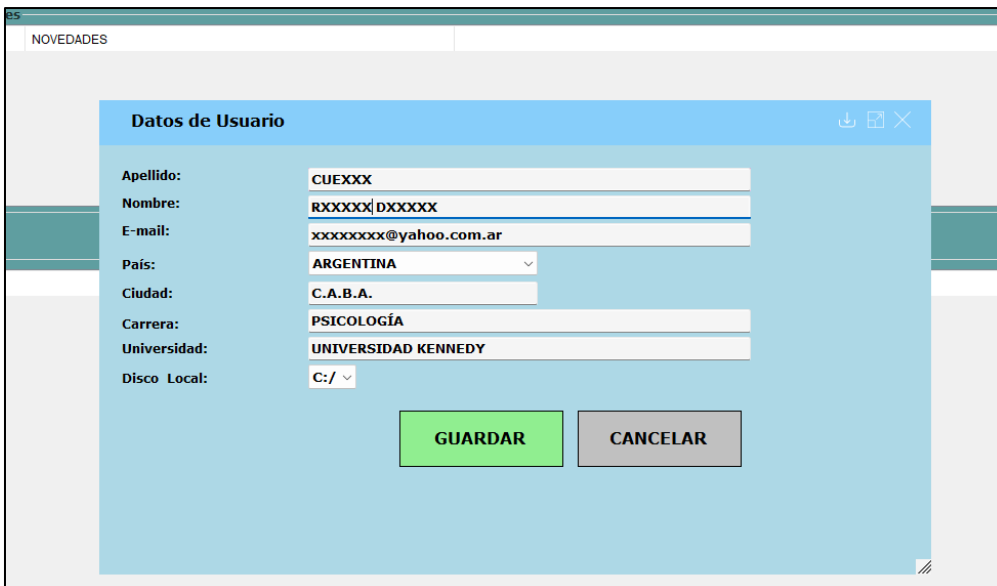
5.1. MENÚ DE OPCIONES DE CONFIGURACION

El sistema muestra 5 opciones las que detallaremos más adelante.



5.1.1. DATOS DEL USUARIO

Esta pantalla muestra los datos ingresados en el punto 4.3, cuando nos requirió que ingresemos los datos del usuario.



Apellido:	CUEXXX
Nombre:	RXXXXX DXXXXX
E-mail:	xxxxxxx@yahoo.com.ar
País:	ARGENTINA
Ciudad:	C.A.B.A.
Carrera:	PSICOLOGÍA
Universidad:	UNIVERSIDAD KENNEDY
Disco Local:	C:/

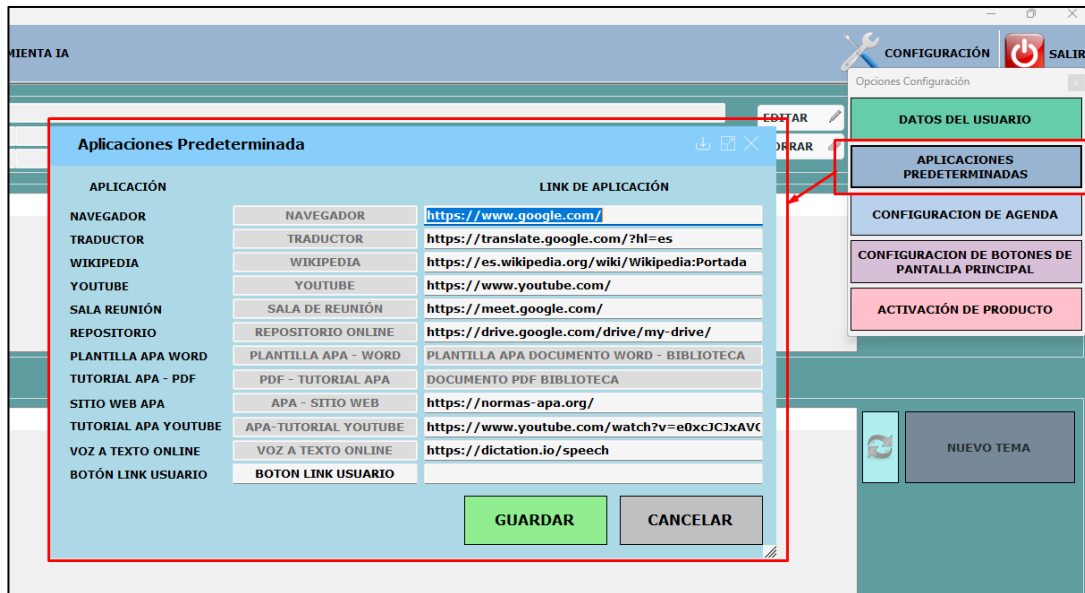
GUARDAR CANCELAR

Podrá Modificar o agregar algún dato no ingresado, deberá presionar el botón de “**GRABAR**”, para que quede registrado en el sistema, caso contrario presionar el botón “**CANCELAR**”.

MANUAL DE USO DEL SISTEMA

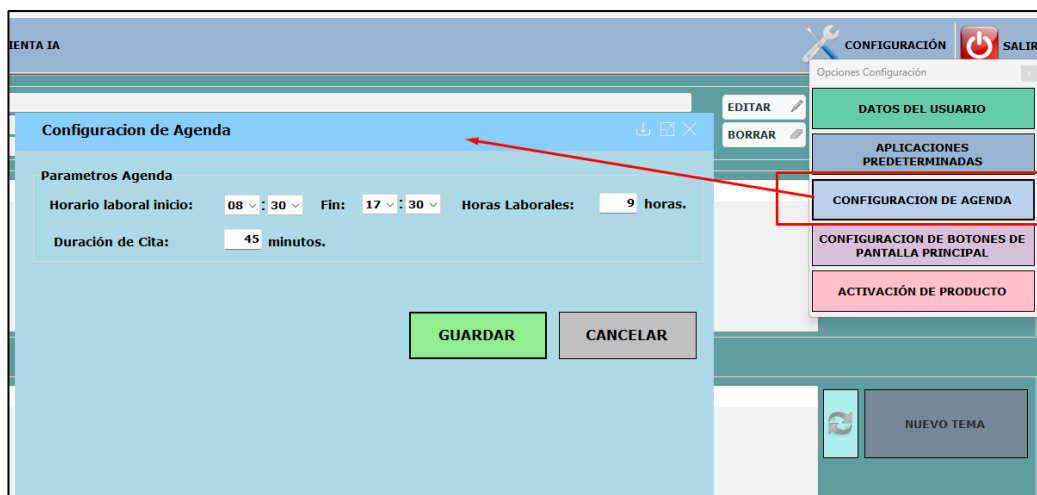
5.1.2. OPCION APLICACIONES PREDETERMINADAS

Esta pantalla contiene los links a las aplicaciones que vienen definidas en el sistema, por defecto trae las que vienen predeterminadas, hay algunas que el usuario puede modificarlas, haciendo de esto una herramienta configurable por el usuario, hay otras que son propias de la aplicación y no pueden ser modificadas, a continuación, mostramos la pantalla de **“APLICACIONES PREDETERMINADAS”**.



5.1.3. OPCION DE CONFIGURACION DE AGENDA

Esta opción permite configurar la AGENDA PERSONAL, para determinar los horarios de INICIO y de FIN de la jornada laboral, puede también predeterminar la duración de cada una de las citas. Estos son valores que traen por defecto al momento de generar una cita, pero pueden ser modificados, e incluso fuera de la jornada laboral.





MANUAL DE USO DEL SISTEMA

El sistema ya viene con datos predeterminados los que, si se requiere modificar, luego deberá presionar el botón de “GUARDAR”, para registrar las modificaciones. Caso contrario presionar el botón “CANCELAR” y no se realizarán las modificaciones.

5.1.4. OPCION DE BOTONES DE PANTALLA PRINCIPAL.

El sistema nos da la posibilidad de crear botones de acceso directo en la pantalla Principal, son 4 y a cada uno de ellos se tiene que ingresar el NOMBRE DE BOTON, se le puede asociar cualquier elemento que exista en la BIBLIOTECA PERSONAL, este puede ser un documento (WORD, EXCEL, PRESENTACION, PAGINA WEB, VIDEO, PDF, etc.).

A continuación, vemos la pantalla asociada a esta opción.

Una vez activado la licencia del sistema, se podrá realizar esta acción, y la misma será explicada en detalle en otro apartado de este Manual.

5.1.5. ACTIVACION DEL PRODUCTO

Esta opción permite realizar la activación del producto, adjuntamos la pantalla, esta opción la describiremos en el próximo punto PROCESO DE ACTIVACION DE PRODUCTO, con más detalle.



MANUAL DE USO DEL SISTEMA

6. PROCESO DE ACTIVACION DE PRODUCTO

Al momento de instalar el sistema STUDY ALLY, este se activa a modo DEMOSTRACION, de manera automática, este dato lo podemos visualizar en el formulario que a continuación mostramos, en el campo ESTADO ACTUAL DEL PRODUCTO = DEMO. Este modo permite contar con todas las funcionalidades del sistema, pero limitada en la cantidad de Materias, Temas y Elementos en la BIBLIOTECA.

El campo siguiente NÚMERO DE SERIE DEL PRODUCTO, es un identificador único del producto al momento de la instalación.

Para el caso en el que adquiera una licencia (Anual / Mensual), el sistema requiere una activación del producto para tener liberadas todas las funcionalidades, y sin limitaciones en todos sus elementos.

Para ACTIVAR el producto, primero tendrá que realizar el pago de la Licencia en el modo seleccionado.

- ✓ **ANUAL** Es por 365 días a partir del momento de la activación.
- ✓ **MENSUAL** Es por 31 días a partir del momento de la activación.

En ambos casos, pasado el periodo de la licencia, el sistema se volverá a modo **DEMO**, volviendo las limitaciones anteriormente mencionadas, es **IMPORTANTE** aclarar que no se pierde nada de lo realizado, solo que desde el sistema no va a estar disponible hasta que se obtenga una nueva licencia. Los archivos generados van a estar enteramente disponibles en la carpeta repositorio **C:\SGE-BIBLIO**.



MANUAL DE USO DEL SISTEMA

6.1.1. EL PROCESO DE ACTIVACION

El primer paso es realizar el pago de la suscripción, según el importe informado en la página www.study-ally.com, área de **PRECIOS**. Ahí se encuentra un botón en donde indica el medio y la forma de pago.

Luego de pagar se deberá enviar el comprobante de pago al área de **SOPORTE**, informando el **NUMERO DE SERIE DEL PRODUCTO** y la **modalidad de Licencia adquirido**. Esta acción la puede realizar por mail a sa_soporte@study-ally.com, y por el mismo medio se le enviará el código de activación para que usted lo ingrese en la pantalla y así cambiar el estado a **ACTIVADO**, por el tiempo contratado.

Otra forma es realizarlo desde el sistema en el mismo formulario de **ACTIVACIÓN**, hay un área en donde se puede adjuntar el comprobante de pago y presionando el botón de **ENVÍO DE CORREO**, este proceso ya envía la información requerida para que nuestra área de SOPORTE, le responda con el **CÓDIGO DE ACTIVACIÓN**, este código será enviado a su correo electrónico, informado en los datos del usuario.

El tiempo de espera del envío del **CÓDIGO DE ACTIVACIÓN**, es en el transcurso de las **24 horas**, a partir del envío de la información, si bien este plazo es el valor **MÁXIMO**, normalmente la recepción del mismo se realiza en pocos minutos.

Una vez activado el producto se podrá visualizar su estado en el mismo formulario de la siguiente manera: